

# Hábitat y población: el caso de la población que vive en inquilinatos, hoteles, pensiones y casas tomadas de la Ciudad de Buenos Aires

Victoria Mazzeo,<sup>1</sup> María E. Lago<sup>2</sup> y Luis E. Wainer<sup>3</sup>

## Resumen

*En esta nota se analizan algunas relaciones entre el hábitat y la población, para el grupo de personas que residen en Inquilinatos, Hotel-Pensión y Casas Tomadas (IHPCT) de la Ciudad Autónoma de Buenos Aires. La fuente de datos utilizada es la Encuesta Anual de Hogares 2006 que permite conocer las características de la población total de la Ciudad y las de la población residente en IHPCT. También posibilita establecer distinciones dentro de esta última según su localización espacial; en particular, se comparan las particularidades de los residentes en IHPCT de los barrios en los que históricamente se asentaron con las del resto disperso por la Ciudad. Los resultados obtenidos ponen en evidencia la vinculación que existe entre hábitat y características demográficas, mostrando a su vez una clara localización espacial de lo que se puede llamar "una parte de los habitantes del déficit".*

*Palabras clave: población, hábitat, segregación espacial, localización.*

## Summary

*The analysis shows some relations between the habitat and population of those people who live in boarding houses, hotel-pension and squattered houses (IHPCT) in the City of Buenos Aires. The source of information of the article is the Annual Households Survey 2006, that shows the main characteristics of the whole population of the City and those who live in IHPCT and classifies the latter group according to their spatial location. Particularly, a comparison is made between the main features of the population in IHPCT of the neighbourhoods they have historically chosen to settle, as opposed to the rest scattered across the city. The results obtained are solid evidence of the relation between habitat and demographic characteristics of the population, showing, at the same time, a clear spatial localization of what can be called: "a part of the habitants of the deficit".*

*Key words: population, habitat, spatial segregation, localization.*

## Marco de referencia

La desigualdad en las condiciones de vida de los diversos sectores sociales es un fenómeno claramente observable en el ámbito de las ciu-

dades. El dispar acceso a los bienes y servicios pone en evidencia contradicciones propias de la urbanización.

Desde la perspectiva sociológica, "hablar de un espacio social significa que no se puede juntar a cualquiera con cualquiera ignorando las diferencias fundamentales, en particular las económicas y culturales" (Bourdieu, 1990, p. 286). El concepto de espacio social está basado en la diferenciación de posiciones coexistentes, definidas en forma relacional. Entre

<sup>1</sup> Doctora en Ciencias Sociales-FLACSO, Argentina. Responsable de la Unidad de Análisis Demográfico de la DGEYC-GCBA e Investigadora del Instituto Gino Germani (FSOC-UBA).

<sup>2</sup> Licenciada en Sociología-UBA. Unidad de Análisis Demográfico de la DGEYC (GCBA).

<sup>3</sup> Estudiante avanzado de Sociología-UBA. Unidad de Análisis Demográfico de la DGEYC (GCBA).

los distintos criterios que se pueden adoptar para el tratamiento de la diferenciación socio-espacial, como señala Bourdieu, el que presenta mayor estabilidad y durabilidad “es la diferenciación fundada en la estructura del espacio construido, la cual pone en evidencia la distribución del capital” (Bourdieu, 1990, p. 286).

Siguiendo a Souza, “el espacio fragmentado es por excelencia el espacio de la ciudad, el espacio de la heterogeneidad, de los valores diferenciales, de la segregación” (Souza, 1996, p. 59). En este sentido, señala Oszlak (1991, p. 24), “el derecho al espacio conlleva diversas externalidades estrechamente ligadas a la localización de la vivienda, tales como la educación, la atención de la salud, las fuentes de trabajo, la recreación, el transporte o los servicios públicos”. De tal manera, en la medida en que estos bienes y servicios tengan una distribución geográfica desigual, variarán las posibilidades de acceso a los mismos según el lugar de residencia. Es decir, la ciudad debe pensarse como un sistema dinámico complejo en el que interactúan formas espaciales y procesos sociales. El espacio no sólo posee un significado como forma de cristalización de la sociedad sobre un territorio determinado sino que “como producción social, como relación dialéctica entre sociedad-naturaleza, posee connotaciones sobre las formas en las cuales los grupos sociales tienen pertenencia al mismo. No es, pues, una dimensión vacía a lo largo de la cual los sectores sociales se estructuran sino que posee un papel en la constitución de los sistemas de interacción. Existe un carácter interactivo entre la sociedad y el espacio, constituyendo un foco central de investigación la interconexión entre relaciones sociales y estructurales espaciales” (Clichevsky, 2000, p. 8).

El incremento de la desigualdad social que se registró en la Ciudad entre los años 1991 y 2001 (Mazzeo, 2007 a y b) actuó reforzando la

segregación y la exclusión social, manifestándose en la fragmentación de los procesos y prácticas sociales que se desarrollan en ella. Es decir, en esa década se intensificaron las divisiones sociales existentes y se generaron otras nuevas, resultando así una ciudad más desigual y polarizada.

Varios autores (Oszlak, 1991; Grillo, 1995; Mazzeo, 1998 y Di Virgilio, 2003) observaron que el empobrecimiento así como la consolidación de los procesos de concentración y exclusión social conformaron un mapa social de la Ciudad de Buenos Aires donde se distinguen claramente dos áreas: la zona sudeste, con fuerte presencia relativa de estratos socioeconómicos bajos, y la zona noreste, con claro predominio de estratos medios y altos. El resto de la Ciudad presenta un comportamiento más heterogéneo con presencia de sectores medios y bajos.

La problemática habitacional generó cambios en la apropiación del espacio urbano según las diversas estrategias de los actores sociales. En este contexto, en el caso de los IHPCT la relación con el espacio se da en dos sentidos: por un lado, con el espacio propio de la vivienda, y, por el otro, con el espacio en donde se ubican estas viviendas. El primero se relaciona con la idea de hábitat informal y el segundo con el modo específico de segregación residencial.<sup>4</sup> Por sus características de hábitat informal, los IHPCT forman parte del submercado de la vivienda. Ello implica ilegalidad, irregularidad o transgresiones a los aspectos dominiales, tales como la falta de títulos de propiedad o de contratos de alquiler (casas to-

---

<sup>4</sup> La segregación residencial significa mayor distancia y separación entre los grupos de la población y puede concretarse de dos maneras: cuando un grupo social se concentra en una zona específica de la ciudad, conformando áreas socialmente más homogéneas, o cuando no existe integración de esos grupos en espacios comunes.

mas) o el incumplimiento de las normas de construcción (inquilinos y hotel-pensión) (Clichevsky, 2000).

## Propósito, fuentes y metodología

En esta nota se intenta mostrar algunas características sociodemográficas de la población que implementa una de las estrategias habitacionales posibles: vivir en inquilinos, hotel-pensión y casas tomadas (IHPCT). El planteo proviene de preguntas clásicas en las ciencias sociales: ¿cuál es la asociación entre el entorno material<sup>5</sup> y dichas características? ¿es posible tipificar diferencias en este sentido?

La distribución espacial de los IHPCT en la Ciudad de Buenos Aires tiene sus particularidades: si bien se encuentran dispersos, poseen una mayor concentración en el sudeste<sup>6</sup> mostrando una localización relativamente contigua.

La descripción y comparación de algunas características sociodemográficas de la población que reside en IHPCT se realiza a partir de los datos de la Encuesta Anual de Hogares (EAH) 2006 de la Ciudad de Buenos Aires. La misma aporta nuevos datos a un viejo debate y es útil para responder algunos interrogantes sobre la situación social y demográfica de lo que podemos llamar "una parte de los habitantes del déficit". La encuesta que releva anualmente la Dirección General de Estadística y Censos del Gobierno de la Ciudad de Buenos Aires permite disponer de informa-

ción tanto para el análisis de la Ciudad en su conjunto como para el estudio de unidades territoriales menores dentro del espacio de la misma. Asimismo, tiene una importante plasticidad temática para poder responder a las diversas y cambiantes necesidades del conocimiento y de la gestión político-administrativa de la Ciudad; esta condición, ligada a su importante tamaño de muestra, hace posible indagar con amplitud y detalle distintos temas o tendencias que se advierten en la situación económica y sociodemográfica de la Ciudad. El universo bajo estudio está conformado por los hogares particulares de la Ciudad de Buenos Aires, quedando excluida la población residente en hogares colectivos, los pasajeros de hoteles turísticos y las personas sin residencia fija.

La EAH se realiza a partir "de un muestreo de viviendas estratificado en 15 grandes estratos, que son las comunas en que se divide políticamente la Ciudad. Además, se definen tres dominios (subpoblaciones de análisis) referidos a las características del hábitat, siendo los mismos: Villa, Inquilinato, Hotel/Pensión, Casa Tomada [IHPCT] y Resto de las viviendas particulares" (DGEYC, 2008, p. 37). Los pesos relativos de cada uno de estos dominios en el total de la población son: 4,1 por ciento en Villa, 5,9 por ciento en IHPCT y 90 por ciento en Resto de las viviendas.

Desde el punto de vista metodológico, no sólo se contrastan las características de la población de IHPCT con las de la población total de la Ciudad<sup>7</sup> sino que también, mediante una

<sup>5</sup> Entendiendo por ello a la vivienda, la localización de la misma y el impacto que esto genera en la vida cotidiana.

<sup>6</sup> En las cuatro comunas (1, 3, 4 y 5) que contienen a trece barrios: Retiro, San Nicolás, Monserrat, San Telmo, Constitución, Balvanera, San Cristóbal, Boca, Barracas, Parque Patricios, Nueva Pompeya, Almagro y Boedo.

<sup>7</sup> Metodológicamente es más adecuado contrastar el dominio IHPCT con el dominio Resto, pero dado el importante peso relativo que los IHPCT tienen en el total de la población y la no disponibilidad de la información al momento de elaborar la nota, se consideró que esta primera comparación alcanza para generar algunos interrogantes y líneas de trabajo con vistas a profundizar la temática en el futuro.

desagregación de los IHPCT en dos grandes grupos, se pone de relieve su heterogeneidad interior (Véase Mapa 1). Cabe destacar que, si bien la población que reside en IHPCT representa el 5,9 por ciento de la población total de la Ciudad, la mayor proporción (64,9 por ciento) se concentra en sólo cuatro comunas (1, 3, 4 y 5). A este grupo lo llamaremos Grupo Sudeste (GSE), mientras que al resto disperso en las comunas restantes lo llamaremos simplemente Grupo Resto (GR). La población del GSE representa el 13,4 por ciento de la población total de las cuatro comunas mencionadas, mientras que la del GR es sólo el 2,9 por ciento de la población total del resto de las comunas.

La pregunta que más nos interesa responder es la siguiente: ¿existen diferencias demográficas significativas entre el GSE y GR o las diferencias sustantivas se encuentran entre la población total de los IHPCT y la población total de la

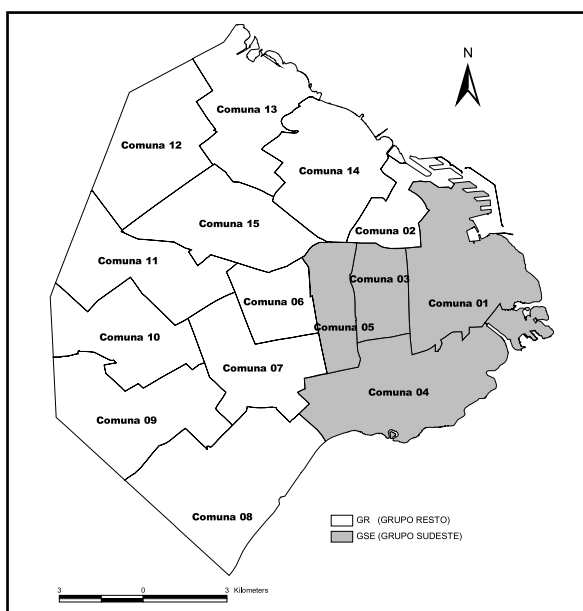
Ciudad? Es decir, se trata de observar las diferencias en los dos sentidos espaciales —la localización y el hábitat— o sólo en uno de ellos.

## Una breve mirada retrospectiva

Los motivos que dieron lugar a las distintas formas de apropiación del espacio de la Ciudad encuentran explicación en un conjunto de factores: económicos (posibilidades de ganarse la vida), de conectividad (posibilidad de emplazamiento que permite acceso a distintos puntos de localización de servicios), de habitabilidad (rasgos físicos, geomorfológicos y ecológicos del lugar), históricos (preexistencia de un patrón de distribución territorial que gravita en la fisonomía arquitectónica, humana y financiera de los lugares) y políticos (intervención institucional que favorece o penaliza algunas zonas) (Rodríguez Vignoli, 2002).

### Mapa 1

Desagregación de los inquilinatos en dos grupos (GSE y GR). Ciudad de Buenos Aires. Año 2006



Fuente: Dirección General de Estadística y Censos (Ministerio de Hacienda-GCBA), EAH 2006.

Para contextualizar la relación hábitat-población de los IHPCT resumiremos brevemente su evolución histórica en la Ciudad. El inquilinato se remonta al antiguo “conventillo” que sirvió de albergue a los inmigrantes de fines del siglo XIX y de principios del siglo XX, constituyendo un paliativo al difícil acceso a la tierra y a la casa propia. Su ubicación en la zona sur y en el casco viejo de la Ciudad obedeció a varios factores. Entre los mencionados por la literatura se encuentra el éxodo de las clases altas a la zona norte de la Ciudad motivado por la epidemia de fiebre amarilla y también por pautas culturales derivadas de la prosperidad económica que viabilizó la construcción de mansiones de estilo francés en nuevos barrios (Parroquias de Catedral al Norte, la Merced, San Nicolás, del Socorro y del Pilar). En consecuencia, las construcciones y espacios abandonados, ya depreciados, fueron ocupados por sectores de bajos recursos. Las casonas ubicadas en San Telmo, Catedral Sur

y Monserrat se convirtieron en “conventillos”, y en la zona de la Boca y Barracas se erigieron construcciones precarias que albergaron a la población con escasas alternativas habitacionales (Mazzeo, 1995 y 2002 y Cuenya, 1988).

Durante los cuarenta, en la época del llamado “Estado de bienestar”, se amplió la oferta habitacional formal por fuera de los límites de la Ciudad. No obstante, tanto los beneficios de los bienes y servicios que proveía la Ciudad como la mayor oferta laboral existente continuaron atrayendo a población migrante y contribuyeron a la transformación y permanencia del submercado de vivienda. El protagonismo adquirido por el hotel-pensión dio cabales muestras de lo expuesto. Tal como lo señala Elsa Rivas (1991), desde mediados de la década de los cincuenta este tipo de alojamiento se fue incrementando, convirtiéndose en verdaderos “conventillos” encubiertos. Según Cuenya (1988), el surgimiento y expansión de los hotel-pensión fue una nueva forma de apropiación de la renta urbana que permitió a los propietarios escapar del control de los alquileres, dado que allí los desalojos y el aumento de tarifas se vieron librados de la intervención del Estado. Como observa Rubén Gazzoli (1985), los hotel-pensión cuentan con características físicas y de ocupación similares a la de los inquilinatos; no obstante, su diferencia radica en la relación que tiene el habitante con el propietario: esta se entabla a partir de la condición legal de “pasajeros”, dado que se encuentran sometidos al régimen de hotelería aunque su estancia sea permanente.

A fines de los setenta, durante el proceso de “Reorganización Nacional”, existieron dos hechos que contribuyeron al deterioro de las condiciones habitacionales de la Ciudad: los desalojos producidos por la construcción de las autopistas y la erradicación de las villas.

Esto tuvo profundas consecuencias sobre el derecho al uso del espacio urbano, entendido como el derecho al goce de oportunidades sociales y económicas a partir de su localización (Oszlak, 1991). A comienzos de la década de los ochenta, ese proceso se tradujo en la aparición de una nueva estrategia informal de hábitat: la ocupación de casas deshabitadas. El principal rasgo de esta estrategia es el carácter ilegal de la ocupación, que la convierte en un recurso transitorio (Cuenya, 1988), si bien tales ocupaciones gozaron de cierta tolerancia hasta comienzos de la década del 90. Pero, a partir de esos años, se endureció la postura oficial: la reforma del Código Penal de 1994 faculta al juez, ante la demanda del propietario, a expulsar inmediatamente a los ocupantes (Rodríguez, 2005).

Las ocupaciones de edificios y casas, así como las estrategias habitacionales informales ya existentes, no sólo son una manifestación de la pobreza urbana sino que contribuyen a reproducir el círculo de precariedad habitacional de importantes grupos de población.

### **Situación demográfica en 2006**

La estructura y la dinámica demográficas interactúan con la estructura y la dinámica socioeconómicas y deben tenerse en cuenta en el diseño de las políticas sociales. Los fenómenos demográficos de una sociedad, en este caso la Ciudad de Buenos Aires, son el resultado de un balance entre los comportamientos de individuos y familias de distintos estratos sociales que coexisten en ella. Este hecho lleva a incorporar en el análisis de las diferencias sociodemográficas las relaciones existentes entre esos comportamientos y la posición que los individuos y las familias ocupan en la estructura social; esto suele conceptualizarse como estrategias familiares de vida. Por otro

lado, varios autores (Di Virgilio, 2003; McQuestion, 2001 y Mazzeo, 1998) han comprobado empíricamente que la dinámica demográfica es diferencial según el hábitat o espacio en el que viven las familias. Por lo tanto, no sólo se contrastan las características de los habitantes de los IHPCT con las de la población total de la Ciudad, sino que también se comparan entre sí dos agrupamientos de la población residente en IHPCT establecidos en función de su ubicación espacial.

### Estructura de la población por sexo y edad

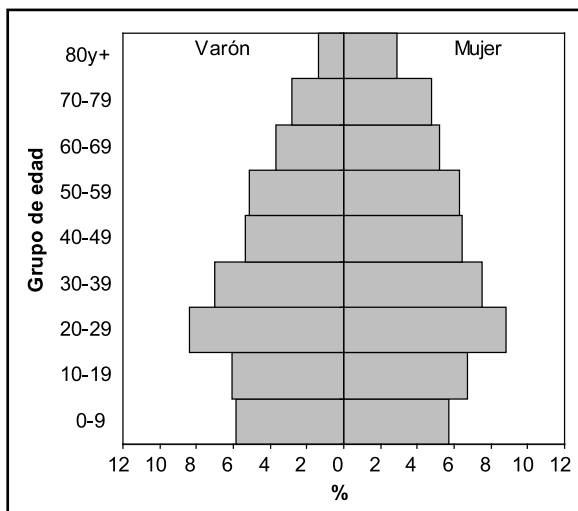
Los cambios que ocurren a lo largo del tiempo en los componentes básicos de la dinámica demográfica (fecundidad, mortalidad y migración) y en sus interacciones van modificando, entre otras características, la estructura por sexo y edad de la población. Una imagen de las consecuencias de esos cambios se obtiene, simplemente, considerando la típica pirámide de población que muestra su composición por sexo y grupo de edad.

En los Gráficos 1 y 2 se observa que la población residente en IHPCT es mucho más joven que la de la Ciudad en su conjunto: la base más ancha de la pirámide respectiva indica la mayor proporción de niños menores de diez años y su cúspide mucho más angosta muestra la menor proporción de adultos mayores. El ensanchamiento entre los 20 y 39 años, como veremos más adelante, resulta principalmente, de la mayor inmigración recibida por la población en IHPCT.

Los indicadores del Cuadro 1 corroboran las diferencias señaladas. Efectivamente, la población residente en IHPCT, comparada con la del total de la Ciudad, es diez años más joven; su proporción de niños es diez puntos porcentuales mayor y la de sus adultos mayores es

### Gráfico 1

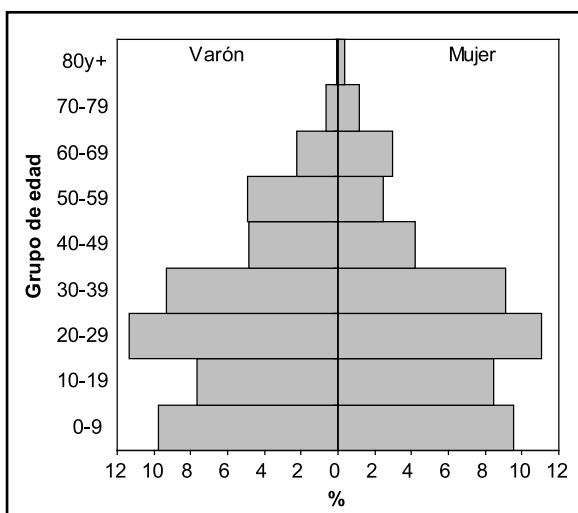
Estructura de la población por sexo y grupo de edad. Total Ciudad. Año 2006



Fuente: Dirección General de Estadística y Censos (Ministerio de Hacienda-GCBA), EAH 2006.

### Gráfico 2

Estructura de la población por sexo y grupo de edad. Residente en IHPCT. Año 2006



Fuente: Dirección General de Estadística y Censos (Ministerio de Hacienda-GCBA), EAH 2006.

diez puntos porcentuales menor. La mayor proporción de niños se debe a la mayor fecundidad de sus mujeres —que al final de su vida

reproductiva tienen en promedio 3,1 hijos, mientras que para la Ciudad es 2,1 hijos por mujer— y, también, a la ya señalada mayor proporción de mujeres en edades reproductivas. En cuanto a la composición por sexos, el índice de masculinidad de los IHPCT (103,3) es superior al del total de la Ciudad (84,0), levemente inferior entre los niños y muy superior (en veinte puntos porcentuales) a partir de los 15 años. En general, las diferencias en la composición por sexo —como se verá más adelante— también obedecen a la mayor incidencia de la inmigración en los IHPCT.

**Cuadro 1**

Indicadores demográficos de la población total y de la que reside en IHPCT. Ciudad de Buenos Aires. Año 2006

Indicadores demográficos	Total Ciudad	Total IHPCT
Edad media	38,7	28,5
Edad mediana	35,3	25,9
% grupo 0-14 años	17,5	27,2
% grupo 15-64 años	66,8	68,1
% grupo 65 años y más	15,7	4,7
Paridez media final <sup>1</sup>	2,1	3,1
Índice de masculinidad:		
<b>Total</b>	<b>84,0</b>	<b>103,3</b>
0-14 años	100,9	95,43
15-64 años	87,0	108,8
65 y más años	58,3	77,32

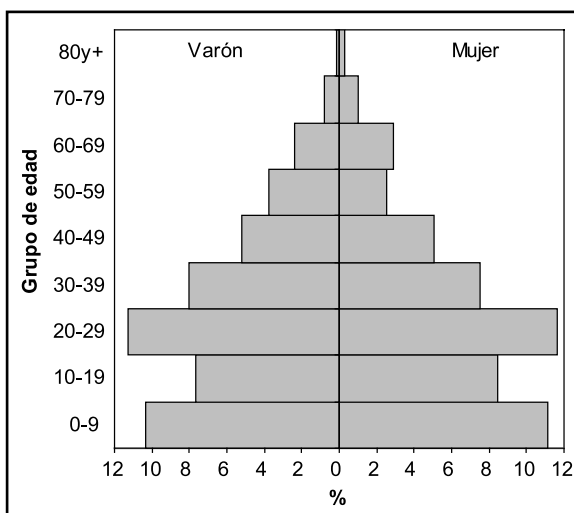
<sup>1</sup> Número medio de hijos nacidos vivos por mujer al final de la vida reproductiva (45-54 años).

Fuente: Dirección General de Estadística y Censos (Ministerio de Hacienda-GCBA), EAH 2006.

Ahora bien, si comparamos a los dos grupos en que se desagregó el universo de los IHPCT (Gráficos 3 y 4) se advierten diferencias importantes. La estructura por edad del GSE indica la presencia de población más joven y más equilibrada en su composición por sexo, mientras que la del GR muestra mayor presencia masculina.

**Gráfico 3**

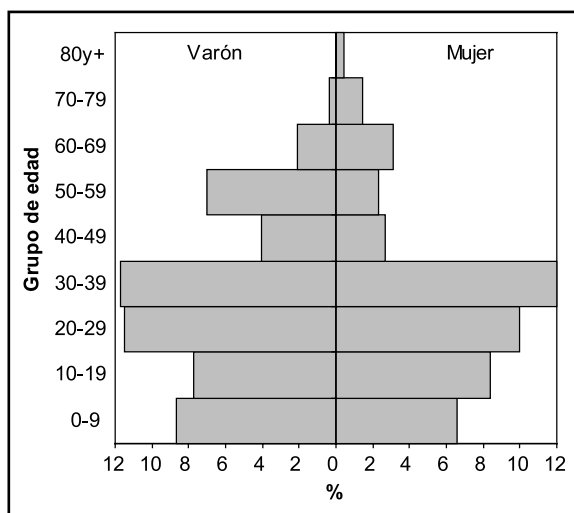
Estructura de la población por sexo y grupo de edad. Residente en IHPCT del GSE. Año 2006



Fuente: Dirección General de Estadística y Censos (Ministerio de Hacienda-GCBA), EAH 2006.

**Gráfico 4**

Estructura de la población por sexo y grupo de edad. Residente en IHPCT del GR. Año 2006



Fuente: Dirección General de Estadística y Censos (Ministerio de Hacienda-GCBA), EAH 2006.

El Cuadro 2 presenta algunos indicadores demográficos de los dos grupos que se distinguen en los IHPCT. La población del GSE es más joven (edad media de 27,7 años) que la del grupo GR (edad media de 30,1 años). Esta característica del GSE se relaciona directamente con su mayor proporción de población menor de 15 años y con su más alta paridez media final. El GSE tiene un índice de masculinidad equilibrado (IM=98,3), mientras que el GR muestra una composición por sexo en la que predominan los varones (IM=113,3), principalmente en las edades potencialmente activas (IM=118,3).

### Cuadro 2

Indicadores demográficos de la población que reside en IHPCT según grupo. Ciudad de Buenos Aires. Año 2006

Indicadores demográficos	GSE	GR
Edad media	27,7	30,1
Edad mediana	24,5	28,7
% grupo 0-14 años	29,1	23,8
% grupo 15-64 años	66,0	72,0
% grupo 65 años y más	4,9	4,2
Paridez media final <sup>1</sup>	3,1	2,8
Índice de masculinidad:		
<b>Total</b>	<b>98,3</b>	<b>113,3</b>
0-14 años	89,9	109,2
15-64 años	103,6	118,3
65 y más años	82,9	66,3

<sup>1</sup> Número medio de hijos nacidos vivos por mujer al final de la vida reproductiva (45-54 años).

Fuente: Dirección General de Estadística y Censos (Ministerio de Hacienda-GCBA), EAH 2006.

### Composición según lugar de nacimiento

La composición de la población según el lugar de nacimiento (Cuadro 3) nos muestra algunos indicadores de interés para diferenciar las poblaciones que son objeto de este análisis. En primer lugar, sobresale el hecho de que los IHPCT contienen mayor proporción de inmigrantes (59,6 por ciento) que la Ciudad como una totalidad (37,8 por ciento). A su vez, distinguiendo por lugar de nacimiento a

los no nativos de la Ciudad, se advierte que los IHPCT tienen mayor proporción de inmigrantes tanto del interior como de los países limítrofes y del Perú. Estos últimos son los que establecen las diferencias mayores: la población total de la Ciudad tiene un 7,1 por ciento de inmigrantes de este origen, mientras que los IHPCT poseen un 25,1 por ciento. Si se consideran las edades potencialmente activas (15-64 años), para el total de la Ciudad los nacidos en países limítrofes y en el Perú representan el 8,9 por ciento y para los IHPCT el 31,8 por ciento.

### Cuadro 3

Distribución porcentual de la población total y de 15-64 años de la población total y de la que reside en IHPCT por sexo y lugar de nacimiento. Ciudad de Buenos Aires. Año 2006

Sexo y lugar de nacimiento	Total Ciudad		Total IHPCT	
	Total	15-64	Total	15-64
<b>Total</b>	<b>100,0</b>	<b>100,0</b>	<b>100,0</b>	<b>100,0</b>
En esta Ciudad	62,2	58,4	40,4	26,6
Resto del país	26,9	29,8	32,1	38,6
País limítrofe y Perú	7,1	8,9	25,1	31,8
Otro país	3,8	2,8	2,4	3,0
<b>Varones</b>	<b>100,0</b>	<b>100,0</b>	<b>100,0</b>	<b>100,0</b>
En esta Ciudad	64,5	59,8	39,6	27,4
Resto del país	25,0	28,7	32,9	38,5
País limítrofe y Perú	6,8	8,6	25,0	30,9
Otro país	3,7	3,0	2,5	3,2
<b>Mujeres</b>	<b>100,0</b>	<b>100,0</b>	<b>100,0</b>	<b>100,0</b>
En esta Ciudad	60,2	57,3	41,3	25,7
Resto del país	28,5	30,8	31,3	38,6
País limítrofe y Perú	7,4	9,2	25,3	33,0
Otro país	3,9	2,7	2,2	2,7

Fuente: Dirección General de Estadística y Censos (Ministerio de Hacienda-GCBA), EAH 2006.

Al analizar los grupos de los IHPCT (Cuadro 4), se observa que ambos presentan proporciones similares de no nativos de la Ciudad; no obstante, se diferencian en su composición: el GSE presenta mayor proporción de nacidos en el resto del país (33,0 por ciento), mientras que en el GR es mayor el porcentaje de nacidos en el exterior (31,1 por ciento).



**Cuadro 4**

Distribución porcentual de la población total y de 15-64 años que reside en IHPCT por lugar de nacimiento según grupo. Ciudad de Buenos Aires. Año 2006

Sexo y lugar de nacimiento	GSE		GR	
	Total	15-64	Total	15-64
<b>Total</b>	<b>100,0</b>	<b>100,0</b>	<b>100,0</b>	<b>100,0</b>
En esta Ciudad	41,5	26,6	38,5	26,7
Resto del país	33,0	40,6	30,4	35,2
País limítrofe y Perú	24,3	31,5	26,8	32,4
Otro país	1,3	1,3	4,3	5,7

Fuente: Dirección General de Estadística y Censos (Ministerio de Hacienda-GCBA), EAH 2006.

El análisis de los stocks de inmigrantes (llegados a la Ciudad en cualquier época anterior a 2006) es una aproximación general al tema. Por ese motivo se complementa considerando

**Cuadro 5**

Distribución porcentual por lugar de nacimiento de los inmigrantes recientes<sup>(1)</sup> no nativos de la Ciudad en el total y en el grupo de 15-64 años de la población total y de la que reside en IHPCT según grupo. Ciudad de Buenos Aires. Año 2006

Lugar de nacimiento	Total Ciudad		En IHPCT					
			Total		GSE		GR	
	Total	15-64	Total	15-64	Total	15-64	Total	15-64
<b>Total</b>	<b>100,0</b>	<b>100,0</b>	<b>100,0</b>	<b>100,0</b>	<b>100,0</b>	<b>100,0</b>	<b>100,0</b>	<b>100,0</b>
Resto del país	69,4	70,4	45,4	43,8	48,1	45,8	40,8	40,4
País limítrofe y Perú	22,1	21,5	50,1	51,1	50,3	52,2	49,9	49,3
Otro país	8,5	8,2	4,5	5,1	1,7	2,0	9,3	10,3

<sup>(1)</sup> Los que residen en forma continua en la Ciudad desde 1990.

Fuente: Dirección General de Estadística y Censos (Ministerio de Hacienda-GCBA), EAH 2006.

a los inmigrantes recientes definidos como aquellos no nativos de la Ciudad que residen en forma continua en ella desde 1990. En el Cuadro 5, se observa una desigual presencia de inmigrantes recientes en el total de la Ciudad y en la población que habita en IHPCT. En el primer caso, cerca del 70 por ciento es nativa del resto del país y en el segundo es mayoritaria la población nacida en el exterior (54,6 por ciento), principalmente en países limítrofes y en el Perú (50,1 por ciento). La desagregación de los IHPCT no

muestra diferencias importantes, si bien se destaca una mayor proporción de inmigrantes recientes nativos del resto del país y de países limítrofes y del Perú en el GSE y de nacidos en otro país en el GR.

**Tipo de hogar, tamaño y características de la jefatura**

Como la mayor parte de la reproducción de la población ocurre en los hogares, el análisis de su composición según tipo, tamaño y jefatura se considera indispensable para la formulación de políticas sociales. El tipo de hogar se distingue según las relaciones de parentesco que existen entre los integrantes y la presencia, o no, de ambos cónyuges. Así, se diferencian los hogares no familiares (en los que no

existen relaciones de parentesco entre sus miembros) de los familiares (en los que sí existen esas relaciones). Por su parte, los hogares familiares se clasifican según la presencia del núcleo conyugal en: completo (ambos cónyuges presentes), monoparental o incompleto (sólo está presente el padre o la madre) y sin núcleo (cuando este no existe).

La distribución porcentual de los hogares por tipo y sexo del jefe (Cuadro 6) pone de manifiesto que tanto en el total de hogares de la

Ciudad como en los que residen en IHPCT predominan los hogares familiares con núcleo completo de jefatura masculina. No obstante, se advierten algunas diferencias: los IHPCT contienen mayor proporción de hogares no familiares con jefes varones y de hogares familiares con núcleo incompleto, principalmente con jefatura femenina.

#### Cuadro 6

Distribución porcentual de los hogares por tipo y sexo del jefe, del total y de los que residen en IHPCT. Ciudad de Buenos Aires. Año 2006

Tipo de hogar	Sexo del jefe		
	Total	Varones	Mujeres
<b>Total Ciudad</b>			
<b>Total</b>	<b>100,0</b>	<b>60,2</b>	<b>39,8</b>
No familiar	29,2	10,8	18,4
Familiar			
Con núcleo conyugal completo	51,1	44,7	6,3
Con núcleo conyugal incompleto	13,8	2,0	11,9
Sin núcleo conyugal	5,9	2,7	3,2
<b>Total IHPCT</b>			
<b>Total</b>	<b>100,0</b>	<b>59,5</b>	<b>40,5</b>
No familiar	36,7	23,0	13,6
Familiar			
Con núcleo conyugal completo	41,3	29,8	11,6
Con núcleo conyugal incompleto	16,5	2,9	13,6
Sin núcleo conyugal	5,5	3,8	1,7

Fuente: Dirección General de Estadística y Censos (Ministerio de Hacienda-GCBA), EAH 2006.

Las diferencias son más notorias si se las observa según los dos grupos en que se desagregaron los hogares que residen en IHPCT (Cuadro 7). El GSE se caracteriza por una mayor proporción de jefatura femenina (43,9 por ciento), especialmente en los hogares familiares con núcleo completo o in-

completo, mientras que en el GR las mayores proporciones corresponden a hogares no familiares, principalmente de jefes varones (27,7 por ciento).

#### Cuadro 7

Distribución porcentual de los hogares por tipo y sexo del jefe, del total y de los que residen en IHPCT según grupo. Ciudad de Buenos Aires. Año 2006

Tipo de hogar	Sexo del jefe		
	Total	Varones	Mujeres
<b>IHPCT – GSE</b>			
<b>Total</b>	<b>100,0</b>	<b>56,1</b>	<b>43,9</b>
No familiar	32,6	20,4	12,2
Familiar			
Con núcleo conyugal completo	41,1	26,8	14,2
Con núcleo conyugal incompleto	19,8	3,9	15,9
Sin núcleo conyugal	6,6	5,0	1,6
<b>IHPCT – GR</b>			
<b>Total</b>	<b>100,0</b>	<b>65,6</b>	<b>34,4</b>
No familiar	43,9	27,7	16,2
Familiar			
Con núcleo conyugal completo	41,7	35,0	6,7
Con núcleo conyugal incompleto	10,7	1,1	9,6
Sin núcleo conyugal	3,6	1,7	1,9

Fuente: Dirección General de Estadística y Censos (Ministerio de Hacienda-GCBA), EAH 2006.

El tamaño medio del hogar es similar para el total de la Ciudad y para los IHPCT (Cuadro 8). No obstante, la distribución porcentual de los hogares por cantidad de personas en el hogar muestra diferencias, siendo la más notoria que los IHPCT presentan mayor proporción de hogares con 1 persona y con 5 o más. No existen variaciones importantes entre los dos grupos de IHPCT en cuanto a composición y tamaño medio de los hogares (el GSE tiene 2,7 personas por hogar y el GR 2,6 personas por hogar).

**Cuadro 8**

Distribución porcentual de los hogares por cantidad de personas en el hogar y tamaño medio del hogar para el total de hogares y para los que residen en IHPCT. Ciudad de Buenos Aires. Año 2006

Lugar de residencia	Cantidad de personas en el hogar					Tamaño medio del hogar	
	Total	1	2	3	4		5 o más
<b>Total Ciudad</b>	<b>100,0</b>	27,3	29,7	17,8	15,1	10,1	2,6
<b>IHPCT</b>	<b>100,0</b>	34,4	23,2	16,3	11,1	14,9	2,6

Fuente: Dirección General de Estadística y Censos (Ministerio de Hacienda-GCBA), EAH 2006.

En cuanto a la composición de los jefes de hogar por grupo etario según sexo (Cuadro 9), se advierten algunas diferencias notorias. En el total de la Ciudad los jefes de hogar presentan proporciones equilibradas según grupo de edad; no obstante, en los varones hay mayor peso relativo de los jefes menores de 40 años (32,9 por ciento), mientras que en las mujeres el predominio es de las adultas mayores (41,6 por ciento). Una composición diferente se observa en los hogares de los IHPCT; en este caso, las mayores proporciones, para ambos sexos, se ubican en los menores de 40 años.

**Cuadro 9**

Distribución porcentual de los jefes de hogar por grupo de edad según sexo del total y de los que residen en IHPCT. Ciudad de Buenos Aires. Año 2006

Sexo	Grupo de edad			
	Total	15-39	40-59	60 y más
<b>Total Ciudad</b>				
<b>Total</b>	<b>100,0</b>	<b>31,0</b>	<b>34,7</b>	<b>34,3</b>
Varones	100,0	32,9	37,7	29,5
Mujeres	100,0	28,1	30,3	41,6
<b>Total IHPCT</b>				
<b>Total</b>	<b>100,0</b>	<b>51,3</b>	<b>34,7</b>	<b>14,0</b>
Varones	100,0	51,3	37,7	11,0
Mujeres	100,0	51,4	30,2	18,4

Fuente: Dirección General de Estadística y Censos (Ministerio de Hacienda-GCBA), EAH 2006.

Si se compara la composición de los dos grupos de IHPCT (Cuadro 10), se advierte que es similar aunque en el GSE hay un mayor peso relativo, para ambos sexos, de los jefes menores de 40 años, mientras que en el GR se registran mayores proporciones, también para ambos sexos, de jefes entre los 40 y 59 años y entre los adultos mayores es más alto el peso relativo de la jefatura femenina.

**Cuadro 10**

Distribución porcentual de los jefes de hogar por grupo de edad según sexo de los que residen en IHPCT según grupo. Ciudad de Buenos Aires. Año 2006

Sexo	Grupo de edad			
	Total	15-39	40-59	60 y más
<b>IHPCT-GSE</b>				
<b>Total</b>	<b>100,0</b>	<b>53,0</b>	<b>32,8</b>	<b>14,2</b>
Varones	100,0	52,1	35,4	12,5
Mujeres	100,0	54,1	29,5	16,3
<b>IHPCT-GR</b>				
<b>Total</b>	<b>100,0</b>	<b>48,3</b>	<b>38,0</b>	<b>13,6</b>
Varones	100,0	50,1	41,3	8,7
Mujeres	100,0	45,0	31,9	23,1

Fuente: Dirección General de Estadística y Censos (Ministerio de Hacienda-GCBA), EAH 2006.

Por último, y para mostrar algún indicador sobre la mayor vulnerabilidad de los hogares que residen en los IHPCT y también de los hogares con jefatura femenina, se comparan los

ingresos per cápita familiar (IPCF) según sexo del jefe de los distintos grupos. El Cuadro 11 muestra varias y notorias diferencias en el IPCF de las poblaciones analizadas. En el total de hogares de jefatura femenina se registra un IPCF que es 9 por ciento inferior al de los de jefatura masculina. En el caso de los IHPCT, estas diferencias a favor de los varones se amplían notoriamente y alcanzan al 32 por ciento. A su vez, los hogares de los IHPCT tienen un IPCF muy inferior al del total de la Ciudad. En este caso, las diferencias son de 44 y 58 por ciento para hogares de jefatura masculina y femenina, respectivamente. Finalmente, al comparar entre sí a los dos grupos de IHPCT se observa que el GSE presenta, para ambos sexos, un IPCF menor que el del GR.

#### Cuadro 11

Ingreso per cápita familiar (IPCF) de los hogares por sexo del jefe de la población total y de la que reside en IHPCT según grupo. Ciudad de Buenos Aires. Año 2006

Lugar de residencia	IPCF	
	Varones	Mujeres
<b>Total Ciudad</b>	<b>1.155,3</b>	<b>1.048,8</b>
IHPCT	648,2	443,3
GSE	625,6	426,3
GR	680,6	480,7

**Nota:** Se excluye a los hogares con declaración parcial de ingresos y a los hogares sin ingresos.

**Fuente:** Dirección General de Estadística y Censos (Ministerio de Hacienda-GCBA), EAH 2006.

## A modo de conclusión

Las desiguales condiciones de vida de los diversos sectores sociales de la Ciudad de Buenos Aires implican la implementación de distintas estrategias de apropiación del espacio para solucionar sus necesidades habitacionales. En el presente trabajo se analiza una de ellas: el caso de los IHPCT .

Las características observadas en los grupos que residen en los IHPCT constituyen indicios claros de la relación entre hábitat y población. Resumiendo los principales hallazgos, se puede expresar que se trata de una población más joven, con nivel de fecundidad más alto, con mayor presencia masculina y con una considerable proporción de no nativos de la Ciudad, especialmente de personas nacidas en el interior del país y en países limítrofes y en el Perú.

La población en los IHPCT presenta una distribución desigual sobre el espacio de la Ciudad con una concentración mucho mayor en cuatro comunas de la denominada zona sudeste. Además, los IHPCT de este grupo (GSE) acentúan aún más respecto del resto (GR) las características de población más joven, de mayor fecundidad, pero con una composición por sexo más equilibrada. También es mayor que en el GR el porcentaje de inmigrantes nacidos en el interior del país y en países limítrofes y en el Perú. Esto último es más notorio entre los inmigrantes recientes.

En los IHPCT se observan mayores proporciones de hogares no familiares con jefe varón y de familias monoparentales con jefatura femenina. Para ambos sexos, los jefes de hogar son, predominantemente, personas menores de 40 años de edad. Si bien los hogares de los IHPCT tienen el mismo tamaño medio que los hogares del total de la Ciudad, su composición por número de personas es diferente: presentan mayor proporción de hogares con una sola persona y con 5 y más. Al comparar los dos grupos de IHPCT, se advierte que en el GSE hay más jefas mujeres, especialmente en los hogares familiares con núcleo completo o incompleto; asimismo, se da, para ambos sexos, un mayor peso relativo de jefes con edades menores de 40 años.

La mayor vulnerabilidad de los hogares en los IHPCT se pone de manifiesto cuando se observan los ingresos per cápita familiar, y más aún al compararlos según sexo del jefe del hogar: la jefatura femenina cuenta con un ingreso promedio muy inferior al de los jefes varones. Como se señaló, la mayoría de las mujeres encabezan hogares conyugales incompletos.

Los resultados obtenidos en el caso de los IHPCT son sólo una aproximación al estudio de las relaciones entre hábitat y población; ponen de manifiesto las particularidades de la población que reside en los IHPCT y permiten responder algunos primeros interrogantes sobre sus características sociodemográficas, las cuales deberán profundizarse en estudios futuros y también considerarse en la formulación y diseño de las políticas sociales.

## Bibliografía

- Bourdieu, P. (1990), *Sociología y cultura*, México, Grijalbo.
- Cuenya, B. (1988), *Inquilinatos en la Ciudad de Buenos Aires. Referentes teóricos e históricos y un estudio de caso en el barrio de Almagro*, Cuadernos del CEUR, n° 24, Buenos Aires, CEUR.
- Clichevsky, N. (2000), *Informalidad y segregación urbana en América Latina. Una aproximación*, Serie Medio Ambiente y Desarrollo, n° 28, Santiago de Chile, CEPAL-CELADE.
- Di Virgilio, M. (2003), *Hábitat y salud. Estrategias de las familias pobres*, Ciudad Autónoma de Buenos Aires, Ediciones Lumiere.
- Dirección General de Estadística y Censos (DGEYC) (2008), *Encuesta Anual de Hogares de la Ciudad de Buenos Aires, Aspectos demográficos 2006*, Gobierno de la Ciudad de Buenos Aires.
- Gazzoli, R. (1985), "El Barrio entre la Mitología y la Realidad", en *Nueva Sociedad*, n° 75, pp. 71-77.
- (2004), "Inquilinatos y hoteles familiares de la Ciudad de Buenos Aires", en *Cuaderno UDEVIS 2, Los habitantes del "déficit"*, Universidad de Buenos Aires.
- Grillo, O. (1995), "Notas sobre las formas de asentamiento de los sectores populares en relación con los impactos de las políticas de ajuste", en O. Grillo, M. Lacarrieu y L. Raggio, *Políticas Sociales y Estrategias Habitacionales*, Buenos Aires, Ed. Espacio.
- Herzer, H. (2005), "Comentario del libro *Expansión urbana, sociedad y ambiente. El caso de la Ciudad de México*", en *Población de Buenos Aires*, año 2, n° 2, pp. 45-48.
- Mazzeo, V. (1995), "Los inquilinatos en la Capital Federal. Revisión crítica de la información censal de 1991", en *II Jornadas Argentinas de Estudios de la Población (AEPA)*, Buenos Aires, Honorable Senado de la Nación.
- (1998), "Estratificación sociodemográfica de la Ciudad de Buenos Aires en 1991", documento presentado al Seminario "El nuevo milenio y lo urbano", Buenos Aires, Instituto Gino Germani, mimeo.
- (2002), "Relaciones entre modernidad, espacio y vida social en Buenos Aires desde fines del siglo XIX hasta mediados del siglo XX", ponencia presentada en Sesión "Ciudad y región" del II Congreso Nacional de Sociología y VI Jornadas de Sociología de la UBA, octubre 2004. Versión CD-ROM ISBN 950-29-0816-3.
- (2007 a), "La desigualdad social en la Ciudad de Buenos Aires entre 1991 y 2002", ponencia presentada al XXVI Congreso de la Asociación Latinoamericana de Sociología, Grupo de Trabajo "Ciudades latinoamericanas en el nuevo milenio", Guadalajara, México, 13 al 18 de agosto de 2007. Versión CD-ROM.
- (2007 b), "Modificaciones en la espacialización de la desigualdad social en la Ciudad de Buenos Aires entre 1991 y 2001", ponencia presentada al XXVI Congreso de la Asociación Latinoamericana de Sociología, Grupo de Trabajo "Desigualdad, vulnerabilidad y exclusión social", Guadalajara, México, 13 al 18 de agosto de 2007. Versión CD-ROM.

McQuestion, M. J. (2001), *Los comportamientos de salud correlacionados y la transición de la mortalidad en América Latina*, Notas de Población, n° 72, Santiago de Chile, CEPAL.

Ozslak, O. (1991), *Merecer la Ciudad. Los pobres y el derecho al espacio urbano*, Buenos Aires, CEDES.

Rivas E. (1991), "Mercado y submercados de vivienda (Alquileres de habitación)", en R. Gazzoli (comp.), *Inquilinatos y hoteles*, Buenos Aires, Centro Editor de América Latina.

Rodríguez, M. C. (2005), *Como en la estrategia del caracol... Ocupaciones de edificios y políticas locales del hábitat en la Ciudad de Buenos Aires*, Buenos Aires, El cielo por asalto.

Rodríguez Vignoli, J. (2002), *Distribución territorial de la población de América Latina y el Caribe: tendencias, interpretaciones y desafíos para las políticas pública*, Serie Población y Desarrollo, n° 32, Santiago de Chile, CEPAL.

Souza, M. A. (1996), "Reflexiones sobre la metrópoli global", en Universidad Complutense, *Anales de Geografía*, n° 16, Madrid, Universidad Complutense.

---

Recibido el 19 de febrero de 2008.  
Aprobado el 17 de marzo de 2008.